

しらかわ

# 議会

第**141**号

平成21年5月1日

[発行]  
東川町議会

[編集]  
議会報編集  
特別委員会

〒071-1492  
北海道上川郡東川町東町1丁目  
☎0166-82-2111



## 春の旭岳

第1回定例会を開催.....	2
一般質問.....	4
意見書.....	10
第1回定例会の議案審議結果.....	13
議会日誌・編集後記.....	14

# 第1回 定例会を開催

第1回定例会を、平成21年3月9日から17日まで9日間開催しました。  
6名の議員が町長の行政執行方針や教育長の教育執行方針などについて、一般質問をしました。  
平成21年度一般会計・5特別会計の予算案について、委員会に分かれて細部の説明を聞き、本会議において承認しました。  
平成20年度一般会計・4特別会計の補正予算、条例制定などの議案について審議しました。  
1月28日に第1回臨時議会を開催し、平成20年度一般会計・4特別会計予算を補正しました。

## 平成21年度予算

21年度一般会計予算・5特別会計予算については、10・11・12日の休会中に、総務文教常任委員会・産業建設常任委員会に分かれて、各担当課から説明を受けました。

### 一般会計

総額44億5600万円、昨年より約10%増です。

大豊作で、町民税の増収が予測されます。

5月にラトヴィアのルイエナに訪問団を派遣します。

妊婦検診の無料回数が5回までから14回までになりました

町有林を約1735万円で造成します。

町営バスは、日中の利用が少ない現状なので、予約制にしてハイヤーを利用します。

幼児センターを2億4631万円かけて、駐

車場側に666㎡増築します。3歳未満児が増えるため、施設が狭くなったの増築です。

幼児用のパソコンを購入したり、カナダの英語指導員と5歳児が遊びを通して、英語に親しむなど、教育を充実します。また、特殊保育のために職員を増員します。

### 簡易水道事業

総額4180万円で、ダム の起債償還金は約3273万円です。ダムの維持管理負担金約262万円、全町の水質検査当年度分は約628万円です。

### 公共下水道事業

総額1億8270万円で、一般会計からの繰入金は4553万円です。

### 町立診療所

総額は3億4400万円です。薬局を院外薬局に替えため、20年度より6350万円少ない予算です。

### 宅地造成事業

総額約1863万円で第2期売却の収入1860万円を予定しています。

### 安全安心の条例

「東川町犯罪および交通事故のない安全で安心なまちづくり条例」を制定しました。

現代社会が複雑・多様化し、犯罪が多様化・広域化・国際化しています。住民の連帯意識も希薄化傾向で、治安の悪化が懸念されています。  
町・町民・事業者・住民組織・関係団体との協働で誰もが安心して暮らせる社会を作って行かなくてはなりません。

### 職員の勤務時間の改正

職員の勤務時間を1日8時間から7時間45分にしました。  
今まで5時30分の退庁時間が5時15分になりました。窓口はこれまで通り5時30分まで対応します。

### 特別職の給与について

町長・副町長・教育長の給与は、6年近く2年期限で10%を減額してきました。行財政改革も順調に進んでいることから、3%の減額に引き上げます。

### 福祉給付金支給条例

特に社会的障害のある方に福祉給付金を支給します。児童を養育する一人親生活保護世帯・70歳以上の方がいる生活保護世帯などに対して月8千円の給付金を支給します。

### 人権擁護委員の再任

人権擁護委員の寺沢孝之氏を再任しました。

# 町長の行政報告

## 町長の行政報告



松岡町長

- 1 上水道の整備について、厚労省と協議し、5年間休止と決定しました。
- 2 キャンモア町姉妹提携20周年にあたり、英語の教諭をキャンモアから招聘します。4月中旬来日の予定です。
- 3 「環境水サミット」を21年11月10日(いい井戸の日)に、熊本県嘉島町・福島県川内村・東川町が呼びかけ、(財)地域総合整備財団・ふるさと財団の協賛を得て東京都で開催します。環境省他関係団体に応援を呼びかけし

ます。様々な方々のご支援をお願いいたします。

- 4 平成20年の芸術選奨で、東川の写真文化向上に貢献された水越武さん(写真家)が文部科学大臣賞、東川写真賞の審査員の平野啓一郎さん(小説家)が新人賞に選ばれました。
- 5 第13回のふるさとイベント大賞の優秀賞に写真甲子園が選ばれました。(ふるさとイベント大賞は財団法人地域活性化センターが主催、NHKが共催しているイベント)



熊本県嘉島町

## 平成20年度補正予算

### 一般会計

約2億8300万円を追加し、総額を約45億7181万円としました。定額給付金事業に約1億3270万円、給付金約1億2269万円と交付にかかる経費などで



つかみ取抽選(道草館)

子育て応援特別手当が、就学前3年以内の第2子以降1人あたり3万6千円給付されます。本町では125人が対象で、事業費約515万円を予定しています。

### 公共下水道

未納分の収入減などによる約255万円の減額補正で、総額は約1億9600万円です。

### 宅地造成事業

グリーンヴィレッジ第2期売却の収入増約1425万円で総額は約8818万円です。

### 町立診療所

約687万円増額して総額は4億2404万円です。主なものは医薬材料費増約717万円です。



### 1月28日臨時議会 一般会計

1213万円を追加し、総額を約42億8882万円としました。幼児センターの増築設計に約940万円、ふるさと住宅設計・調査に約233万円が主なものです。

# ココが聞きたい 一般質問

## 問 新たな地域雇用の創出を 答 国や道の財源で創意工夫



原 博

### 質問

国の2008年第2次補正予算で、ふるさと雇用再生特別交付金(2500億円)と「緊急雇用創出事業」(1500億円)を財源とし、基金をつくりました。

実施期間は3年間で、地方雇用創出へ地域の実情に応じた自治体の創意工夫が求められています。町長の所見をお伺いします。

### 町長

雇用の確保については、一つは、時代の変化の中

で行政が運営する施設等整備やソフト需要を生み出し、直接雇用(委託を含む)を図るものです。もう一つは、地元企業が雇用を維持できるように、地元発注を基本とした社会資本の整備を図る間接雇用です。

北海道では「ふるさと雇用再生特別基金」として30億円、北海道緊急雇用創出事業臨時特別基金」として50億円を創設しました。

「ふるさと雇用再生特別対策事業」には、市街地活性化計画の樹立、各種イベントの企画立案と事業運営支援に1名を新規に雇用する予算433万円を計上し、高齢や障害等で在宅生活に支障のある方に対し、ヘルパー1名を年間雇用の予算240万円を計上し、合わ

せて673万円を申請しています。

「緊急雇用創出事業」は、開拓百年の森公園、キトウシ森林公園、元気の森公園の草刈管理とノカナン町有林等の未整備地区の枝打ちや伐採事業に、

## 問 小中一貫教育の対応について

## 答 「小中連携型」を積極的に推進

### 質問

いじめや不登校が増える「中1ギャップ」の、解消に効果があるとされている小中一貫教育の対応についてお伺いします。

2011年度から実施される小学校英語必修化の際に、各地域の小学生と中学生が交流機会を増やすことが必要です。教育長の所見をお伺いします。

### 再質問

一点目は、内需拡大への方向転換について、二点目は農業分野での雇用についてお伺いします。

町長 一点目は、住宅投資等

延べ160人工を雇用する予算252万円を計上し、申請しています。

を積極的に行っています。また、企業誘致による設備投資、地産地消の事業を進めることも内需の拡大につながっています。

二点目は、大規模農家の年間雇用や都会からの生活を止め、農業を継いで頂く等を期待します。

### 教育長

本町の場合、各小学校は地域の特性や独自性を生かしながら、地域に根ざした学校として高い評価を受けています。

本町の小中一貫教育については、各小学校間の児童数及び学校間の距離、更には地域の特性の問題などから、早々の取り組みは困難と思われる。以前から、「小中連携

型」の学校運営を目指し、引き続き学校間の連携や交流を積極的に推進し、「中1ギャップ」の緩和や解消に努めます。

小学生と中学生の、英語交流は大切ですが、英語教諭の教科時数の問題や小学校での英語活動の内容も含め、検討協議したいと考えています。

# 一般質問

## 問 経済危機、町の対応は 答 皆で農業を大切にす政策



藤 倉 智恵子

### 質問

地球温暖化対策と景気刺激を同時に実現する「グリーン・ニューディール」の東川版があっても良いのではないのでしょうか。光ファイバー網拡大の前倒しをし、農業、林業への就業希望者への技術習得や定住支援など東川町活性化に繋がる対策を取り入れ、雇用対策を図るべきです。

### 町長

本町では「グリーン・ニューディール」政策を起こさなくても、環境を

生かした素晴らしいものが展開されていると考えます。それは農林業であり、その持つイメージはグリーンであり、特に農業分野は食料需給率向上のため自国で生産された安心できる農産物を消費

することにより、内需拡大が進み、景気を刺激する効果が期待できます。東川版「グリーン・ニューディール」は皆で農業を大切にす政策と言えます。光ファイバー網の整備

は、仮申し込みから本契約への移行が期待していたより進んでいません。履行されると企業立地や定住を促進し、産業の活性化と雇用の創出に繋がるものと考えています。

農業等の人材育成の推進、既存農家のスキルアップ、担い手農家の販路開拓の後押しなど町の新しい取り組みがありますか。

## 問 「農・商・工」連携について 答 積極的に支援

### 質問

地域資源を生かした付加価値の高い商品やサービスを開発し、新たな産業や雇用などを生み出す狙いで、国の「地方再生戦略」にも盛り込まれ、道でも新年度に25億円の「ファンド」を創設するこ

とが決まっています。東川町も、農・商・工の連携による新商品、新サービスなどの調査、研

究、事業化などを支援しませんが。

実施したい意向がある場合、積極的に申し出てくだ

### 町長

地域再生マネジャー事業などを通じて連携充実を目指してきています。特に、今年はお米を中心として、3者間の連携を強化し、地産地消事業を展開するように準備を進めていきます。

民間法人や個人において「農・商・工」連携を

農業者は今まで保護するという観点で捉えてきましたが、「農・商・工」の連携は色々なイノベーションを生み出します。農業生産や流通、販売にインターネットなどITを活用し、生産性の向上や新たな流通体系をつ

### 再質問

くることが出来ると思います。

### 町長

イターン・Uターン者は私ども以上にノウハウを持っていて、それを生かしたい方は農業と工業、観光等との連携に積極的に支援を考え、町の財源ではなく、国や道からの支援・情報を捉えながら、支援していくことが大切

究、事業化などを支援しませんが。

民間法人や個人において「農・商・工」連携を

くることが出来ると思います。

イターン・Uターン者は私ども以上にノウハウを持っていて、それを生かしたい方は農業と工業、観光等との連携に積極的に支援を考え、町の財源ではなく、国や道からの支援・情報を捉えながら、支援していくことが大切

# 一 般 質 問

**問** 町長・町議会議員選挙の投票日について  
**答** 早いうちに選挙期日を決定していきたい



本 多 信 義

関係なく必ず2月28日で  
行われています。

近年における国政、道  
政選挙においては、日曜  
日に投票日が設定される  
のが一般的です。町長の  
お考えをお伺いします。

**質 問**

現在の投票日は昭和38  
年2月28日以来、曜日に

**町 長**

この選挙は住民福祉向  
上を図る方向を定める最  
も大切なものであり、選



吹雪の日

挙人の投票率向上を目標  
に、選挙時の経済事情、

投票などの選挙制度、選  
挙人及び被選挙人の視点  
等を総合的に判断し、決  
定されるものと考えてい  
ます。

**水野選管委員長**

農繁期における統一地  
方選挙を避けるために2  
月28日に執行しています。  
近年、移住者などが増  
えて、平日に行われるこ

とがあることから、選挙  
に参加しづらい」との声  
があります。

平成23年の選挙執行に  
向け、町議会議員の皆さ  
んや町と意見交換をしな  
がら検討し、早いうちに  
選挙期日を決定していき  
たいと考えています。

**問** 新たな仕事づくりを  
**答** 民間雇用の促進



鶴 間 松 彦

(一問一答方式)

**質 問**

東川には世界に誇る大  
雪山の自然があります。  
自然山岳ガイドの仕事  
を通じて、大雪山を宣伝し  
ています。

ガイドや自然保護にも  
支援策、積極策が必要で  
はありませんか。

除雪後の雪が戸口にた

まり、困っている高齢世  
帯があります。季節労働  
者の仕事確保の一つとし  
て除雪支援をしようとい  
うのですか。

現役世代や高校新卒で  
も仕事がありません。  
町内で新たな仕事づく  
りが必要です。

**町 長**

観光分野に及ぶ、総体  
で1億3500万円位の  
事業を行っています。

前向きに内部で検討し  
ます。

民間に投資をして民間  
雇用を促進します。幼児  
センターも、新たな雇用  
が生まれます。

女性の社会進出もでき  
雇用が継続されます。



# 一般質問

## 問 子供の権利条例検討を 答 検討します

### 質問

自治基本条例の制定は、町民との協力・共同の町づくりとして歓迎します。住民や議会の意見も重要です。自治問題に詳しい神原教授などを招き学習会などとしてつくってはどうですか。

住民や議会からも意見を出示してもらうことも大事です。その刺激としてお話を伺うのはいいと思います。子供の権利の事も含めて、検討する方向でいきたいと思えます。

### 松岡教育委員長

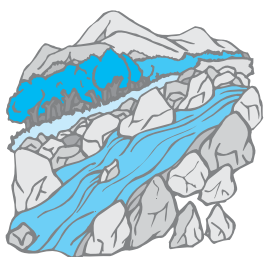
「子供の権利条例」の制定も検討してはどうですか。子供の人格や人権を尊重して地域、学校、家庭が協力して子供たちを守る必要があります。

民生委員、PTA、先生方などと協議会をつくり、安心して通える体制をつくりたいと考えています。

### 町長

これからは地域自治・地方自治をどうするか、行政と住民組織の関わり、住民が自ら出来ることをどうするか、などが重要なことだと思えます。

また、行政区や区長、住民組織、自治組織も勉強し、将来の自治の形を定めたいと思っています。



## 問 小学校建設は現在地で 答 中間報告では全面移転

### 質問

東川小学校建設について町民の中には現在地での建設を望む声も多くあります。町民への説明が必要ですか。

大きな事業であり建設には町内業者が参加できるようにすべきです。

また町内の家具・木工業者にも設計・企画に参加してもらい、家具、遊具、装飾など木製品をふんだんに使い、「木製品の町」を印象づける建物にしてはどうですか。

また太陽光パネルなど自然エネルギーを教育的視点から活用し、地球や人に優しい学校づくりはどうですか。

将来的に統合ということもあり得るとのことですが、そうなれば一クラス定数40名に近くなりま

す。

### 質問

今はクラス20名台で授業しています。政策的に25人学級にするときには教室が足りなくなりますが。

### 町長

中間報告では全面移転新築が望ましいとの報告をいただきました。現在地は手狭であり将来は統合もあり得ます。

保護者や生徒・児童の意見を聞いて、期待に応えられる施設をつくりたいと思います。省エネでは、発光ダイオード(LED)などを含めて考えています。

25人学級になる可能性もあります。

### 質問

保護者アンケートが平成19年に行なわれ、保育料の軽減、医療費の助成、学用品補助の要望が多数を占めました。

医療費は子供の健康と定住促進などで道内でも小学・中学卒業まで無料化する自治体が31に倍増しています。

医療費と学用品の援助に踏み切るべきです。

### 教育長

医療費は昨年から国の基準で入院が小学六年まで拡大されました。全道180町村のうち31ですから、普及が進んでいません。今後、理事者と協議します。

学用品は、身につけるものより英語教材が良いと考え、19年度から小学校卒業生に「英和・和英辞典」を贈呈しています。

### 質問

幼児センターの役割について考えを伺います。

### 町長

就学前の保育・教育は地域の宝、町の宝として育てていくことが行政の役割だと思っています。

# 一 般 質 問

## 問 地域医療の総合的対策は かかりつけ医の診療所に



八 毅 峰 長

部を設置します。

一人暮らしや公的福祉サービスの対象とならない方々など、高齢者が住み慣れた地域で安心して暮らしていくためには、様々な問題を解決しなければなりません。

町民一人一人が福祉を自己の問題としてとらえ、助け合い支え合う活動が必要で、

推進室は民生委員協議

会や社会福祉協議会、地域自治振興会などと連携して機能するよう調整し、地域福祉活動の充実を図るものです。

診療所の運営について次の点を重点とし信頼される診療所をめざします。

職員と患者の距離感を近くし最高の医療を提供  
疾病予防支援

院外薬局への移行とバスでの送迎

市内総合病院との連携

必要最小限の職員配置  
地域医療の中長期的な計画については、診療所が一次医療機関として中心的な役割を担います。

診療所の経営安定のためには医療以外の分野での対応が必要な場合もあり、推進本部で調整・検討したりプライムタウンの中に盛り込んでいきたいと考えています。

### 再質問

診療所の患者増を図ることも大事ですが、それだけでは経営改善は難しい。医療・福祉・保健事業を一体化し全町民を対象に考えるべきです。

また、医師の方々にも全町民を健康管理する立場で経営に参加していただくのがベターです。

推進本部は健康管理を総合的に検討した基本計

画を持ち、他の団体と連携して展開することが重要です。

### 町長

町民が診療所に足を運んでいただけると、今年も特定検診料を無料にし、インフルエンザの予防も半額助成をします。

送迎バスも検討しています。

一体化について推進本部では医療・福祉・介護の分野で連携を図り、町民が健康で元気に暮らしていけるように、考えています。

### 質問

診療所は町民にとって必要なものです。しかし、多額の繰入金は減らす努力が必要です。

地域福祉推進本部を設置することですが、部門ごとの整理ではなく東川町として地域医療の中長期的な地域全体の基本計画を持って対応すべきです。

### 町長

現在、福祉団体事務の窓口を一本化し連携して取り組んでいます。よ

り連携を強化するために福祉課に地域福祉推進本





# 一 般 質 問

## 問 幼児センター開設6年余、大増築とは 答 大は小を兼ねると言うこと



佐 竹 司 兆

### 質 問

開設から6年余にも拘らず、大規模な増築が計画されています。

基本的な理念をお示し下さい。

3歳頃までの乳幼児の発育にとって、母親による育児が最も望ましいとする考え方(いわゆる3歳児神話ともいわれている)について、どのように考えられていますか。子育て支援策では、幼児センター利用者だけではなく、在宅保育者にも公平な施策が必要です。在宅育児手当なども考え

ませんか。

増築により、行政のスリム化に逆行しませんか。3歳未満児を最大に受け入れた場合、町費負担はいくら増えますか。子育て支援センターの部分のみを増築する対応はできませんか。

### 町 長

大は小を兼ねますが、小は大を兼ねることはできません。

町のすべての子供たちが、就学前の教育・保育を受けることができることなどです。

98年版厚生白書は、3歳児神話には合理的根拠が無いと断言しています。子育てには町全体の力が必要です。

在宅育児手当の支給については考えていません。入園者が増えない限り、職員増は考えていません。

### 再質問

渡り廊下で別棟をつなぐ幼保一元化施設となり、当初理念の変質です。

ノルウエーなどでは家庭保育手当が支給されています。

### 町 長

特に問題だとは考えて

## 問 地籍調査等は必要 答 実施に向け、方向性を検討

### 質 問

行政執行方針について、自治振興会が、指定管

理者として地区コミュニティセンターの管理をするということですが、メリットがありますか。

今年も事前調査に引き

続き、ルイーエナ町へ訪問団を派遣する予定です。が、中身のある姉妹提携を続けるのであれば、具体的な事業計画を持つべきです。

次年度以降の行政課題として、地籍調査・雨水

排水路の整備は不可欠です。

### 町 長

利用推進による収入増や経費節減などにより、委託料に残高が出てきた場合、その2分の1程度を指定管理者に還元する考えです。

米食文化の伝承・桜の苗木の植樹・和太鼓の伝承などの交流事業を考えています。

実施に向けた方向性を検討します。

いません。

健康増進者に、お金を配ることに近い発想です。



### 再質問

派遣訪問団の構成と人数は、議会から2名、全体で10名という説明でした。突然、議長が団長になり11名に増えています。

### 町 長

団長には相応しい方に行って頂く必要があります。私は東京の東川出身の総会に出ますので、議長にお願いしました。

# 意見書

2意見書を採択し、議長名で内閣総理大臣やそれぞれの関係大臣などに送りました。

## 北海道の自衛隊体制維持を 求める意見書

北海道に配置されている自衛隊は、国土防衛はもとより、災害発生時の救援・救難活動や救急患者の搬送など、道民の安全と安心の確保に向けて大きな役割を果たしてきたところである。

今後、さらに本道における自衛隊の大幅な削減は、我が国の防衛上の問題はもとより、災害発生時の派遣や地域経済への影響など、さらに大きな影響を及ぼすことは必至である。

よって、国においては、「防衛計画の大綱の見直し」及び「次期中期防衛力整備計画の策定」に際し、地域の意向を十分に配慮され、本道における自衛隊の体制が確実に維持されるよう強く要望する。

## 市町村立病院・診療所の 経営安定化と療養病床の 維持存続を求める意見書

北海道内の市町村立病院・診療所は、多くが100床以下の小規模病院・診療所であり、非常に厳しい経営を強いられ、大半が赤字で自治体財政を圧迫する要因となっている。

地域医療は住民にとって、生活基盤であり、守り維持することは必要不可欠であり、次のことを要望する。

1. 診療報酬を増額すること。
2. 普通交付税措置により、不採算地区病院、診療所、緊急病院、小児・周産期病院の経営安定を図ること。
3. 医療療養病床を維持・介護療養病床の役割を再評価し、存続を検討すること。

# 第1回定例議会の主な質疑

(平成21年3月9～17日)

質問者	質問要旨	町長答弁
本多信義	・天津橋の事故による工事の遅れはありませんか。	・(都市建設課長) 事故による調査と年末年始の関係で、工期を3月20日に延ばしました。工事はできています。
大澤 聰	・定額給付金に関わる金額はどうなっていますか。	・(企画総務課長) 異動に伴う誤差を20人程度余分に見込み、給付にかかる事務費を1千万円程度としています。
高橋昭典	・年末年始商店街活性化事業140万円減ですが、500万円の3分の2しか消費しないことをどう考えますか。今年の給付金からみの800万円はどう考えますか。	・(産業振興課長) 50店参加予定が42店、ふじスパー・セブンイレブン・セイコーマートの不参加で、割引券によるポイントが減少しました。定額給付金のキャンペーンにも同様の影響が懸念されます。
鶴間松彦	・定額給付金・子育て応援特別手当が、繰越明許で3月中に支給ですが、その後の会計処理はどうなりますか。	・(企画総務課長) 3月31日付で今年度次年度になるため、全額を繰り越して、実績に応じて後で振り分けする予定です。
鶴間松彦	・未納分の回収見込みはどうなっていますか。	・(税務課長) 手形で納めていただいていますので回収見込みあります。

20年度一般会計補正について

20年度公共下水道会計補正について

<p>20年度町立診療所会計補正について 藤倉智恵子</p>	<p>・外来収入の滞納はどういう方ですか。</p>	<p>・(診療所事務長) 個人の1割・3割部分の未払の方です。</p>
<p>安全で安心なまちづくり条例の制定 藤原啓子</p> <p>佐竹司兆</p>	<p>・他の自治体は事故全般や消費者被害も条文化しているが、犯罪 ・交通事故に限定したのはなぜですか。 ・廃止になる従来の交通安全条例は、具体的な記載・規則もあつ たが、どう対応しますか。住民組織を行政区・自治振興会その 他とし、町内会の記載がありません。 ・町民・事業者・住民組織への合意・理解が肝要ですが。</p>	<p>・(地域活性課長) 犯罪被害者支援の条例の制定が求められて作成しました。 犯罪全般について検討策定していきます。 ・(地域活性課長) 具体的な記載は道路交通法の改正により義務化されたの で省き、規則は新たな規則を制定します。町内会については、行政区と呼 ぶ方も多いため、その他に含めています。 ・(地域活性課長) 道警・道の要請で制定しました。4月広報で周知を図り たいと思います。 ・この条例は住民を縛るものでなく、やるべきことを明確にするものとして ご理解ください。 ・(地域活性課長) 従来通りの事業展開です。</p>
<p>職員の勤務時間等の条例の改正につ いて 由川英二</p> <p>藤原啓子</p>	<p>・1日15分の短縮で実務に支障はないですか。また時間外勤務は 増えませんか。 ・15分の短縮によって、臨職の収入は減りませんか。</p>	<p>・(企画総務課長) 終了時間が今までの5時30分から5時15分になりますが、 窓口はサービス低下にならないように5時30分まで対応します。 ・(企画総務課長) 臨職の勤務時間7時間30分は変更しません。幼児センタ ーなどもサービス低下や職員の負担にならない勤務形態にします。 ・条例本文よりは3%少ないのです。</p>
<p>町長・副町長の給料等の条例の改正 について 佐竹司兆</p> <p>教育長の給与等の条例の改正につ いて 藤原啓子</p>	<p>・未曾有の経済危機、町長の給与69万7千円を75万円(7・6% の増)にするのは町民の理解が得られません。 ・全道町村長の平均は約69万6千円、75万円は高すぎではありません せんか。 ・行財政改革が順調に推移しての給与増、公共料金を値上げ・有 料化したものを下げることは考えませんか。</p>	<p>・私どもはこの給料に見合った仕事をしっかりやっていきたいと思っていま す。 ・受益者負担というのは、私は地方自治の原則だと思っています。</p>
<p>指定管理者の指定について 佐竹司兆</p> <p>21年度一般会計予算について 長峰毅八</p>	<p>・賠償義務が発生した場合、指定管理者に賠償能力がありますか。 ・地下水の飲める場所を設けませんか。 ・商店街活性化事業で商店は何をしますか。</p>	<p>・(合田副町長) その都度協議します。 ・(長原副町長) 22年度実施に向けて検討します。 ・(産業振興課長) 料金を割引いたり、スピードくじで景品が当たるなど、 参加店が智恵を出し合ってお客さん呼び込みとしていきます。</p>

# 第1回定例議会の討論

特別職の職員で常勤のもの、の給料及び旅費支給条例の一部を改正する条例の制定について

**反対討論** 佐竹司兆

未曾有の経済危機の中、大部分の町民の所得が減っている時に、町長・副町長の給料が実質7・6%以上も上がる条例案は、町民の理解が得られない

と考えます。

**賛成討論** 本多信義

見識ある報酬審査委員の答申を認めるべきです。  
**反対討論** 藤原啓子  
町民の負担は松岡町長になってから、増大して

**賛成討論** 高橋昭典

1年の期限付であり、町民に提示して町民からの批判を頂く、理にかなったものか、仕事の対価として正当か、という観点からもここは認めて、町民に投げかけるのも、

**反対討論** 藤倉智恵子

1つの方法としたいと思います。1年期限付にするなら

教育委員会教育長の給与及び勤務時間等に関する条例の一部を改正する条例の制定について

**反対討論** 佐竹司兆

未曾有の経済危機の中、教育長の給料が実質7・6%以上も上がる条例案

は、町民の理解が得られないと考えます。

ば、1年我慢していただきます。と思います。

## 議会の討論の仕方

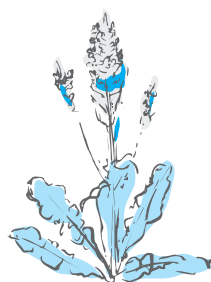
討論は、議案の説明・質問の後、反対・賛成と交互にします。

賛成者は反対意見がなければ賛成を表明できません。また、2人目以降の反対者も賛成意見の後でない限り反対意見を言えません。討論があったものについて、議長は採決を取らなければなりません。

# 第1回臨時議会の主な質疑

(平成21年1月28日)

質問議案	質問者	質問要旨	町長答弁
20年度一般会計補正予算について	鶴間松彦	<ul style="list-style-type: none"> <li>・ 幼児センターの増築部分はどのようなものですか。</li> <li>・ 設計料約940万円は非常に高いではありませんか。</li> <li>・ ふるさと住宅建設事業の住宅規模と金額を教えてください。</li> </ul>	<ul style="list-style-type: none"> <li>・ (都市建設課長) 子育て支援センター・0歳児保育室・一時保育室・プレイルーム・会議室・渡り廊下で、約666㎡の予定です。</li> <li>・ (都市建設課長) 設計費は建築費2億69万円程度から積算したものです。</li> <li>・ (長原副町長) 一般的に建築費の5%が妥当です。(2億の5%は1千万円)</li> <li>・ (都市建設課長) 子育て支援住宅の平屋は約90㎡、約2千万円、2階建ては約130㎡、約2千2百万円です。建物だけの金額で、土地代・外構工事は含みません。</li> <li>・ (企画総務課長) 一度都会に出てから、結婚などで居住地を替えた後、ふるさとに戻ってくるとです。</li> <li>・ (都市建設課長) 34区の水質検査未実施の51件です。</li> </ul>
	高橋昭典	<ul style="list-style-type: none"> <li>・ Jターンとは何ですか。</li> </ul>	
	長峰毅八	<ul style="list-style-type: none"> <li>・ 水質検査は何件ですか。</li> </ul>	





# 議 会 日 誌

## 平成21年 2月

- 9日 上川中央部市・町議会議長会定例会議（議長出席）
- 17日 例月公金出納検査（東川町・大雪地区広域連合）
- 24日 議会改革特別委員会
- 26日 議会運営委員会  
上川町村議会議長会定期総会（議長出席）



## 3月

- 2日 第1回定例会前各常任委員会・全議員協議会
- 9～17日 第1回定例会開催
- 10日 議会運営委員会
- 10・11・12日 各常任委員会平成21年度予算等議案審査
- 16日 例月公金出納検査（東川町・大雪地区広域連合）
- 27日 第2回臨時会  
一部事務組合・大雪地区広域連合議会（東川町）



## 4月

- 14日 議会報編集特別委員会（第141号編集・第1回）
- 15日 道北地方林活議連連絡会平成21年度総会（林活議連役員出席）
- 19日 「新たな森林環境政策（素案）に対する意見交換会（林活議連役員出席）  
愛別町長当選祝い
- 21日 例月公金出納検査（東川町・大雪地区広域連合）  
議会報編集特別委員会（第141号編集・第2回）
- 23日 全議員協議会・議会改革特別委員会
- 24日 議会報編集特別委員会（第141号編集・第3回）



議会報の編集は、今後2年間私達が担当致します。よろしくお願い致します。

議会活動や議会報について、ご意見・ご要望などお寄せ下さい。

委員長	佐竹 司兆
副委員長	藤原 啓子
委員	高橋 昭典
〃	藤倉智恵子
〃	鶴間 松彦

### 編集後記

定額給付金が支給された。だがもう無い。日常の生活の中で自然に無くなった。経済活性化に役立つたのだから。さらに追加経済対策が発表された。直接の恩恵は一部の人に限られそうである。国の借金だけは急増している。経済の春はいつ来るのだろうか。季節は春なのだが「丸くとも 一かどあれや人心 あまりまるきは ころびやすきぞ」坂本龍馬の歌である。龍馬ゆかりの地、傍のホテル一室の壁に書かれていた歌である。丸くなりすぎてはいないか、角が立ちすぎているか、角が立ちすぎているか、気にかかると、任期的折り返しも過ぎ、残り2年弱の議員活動、日々新たに組みみたい